

# aws AKTUELL

| Abfallwirtschaft Schaumburg

SOMMER 2022



| Für heute. Für morgen. Für Sie.



## Liebe Bürgerinnen und Bürger!

Unsere Lebenswelt hat sich in der letzten Zeit sehr verändert. Der Umgang mit unseren Konsumgütern und der Schutz von Ressourcen stehen mehr denn je auf dem Prüfstand. Die Wertschätzung von Produkten rückt verstärkt in den Fokus.

Im Schaumburger Land gibt es traditionell wertvolle Projekte, um gebrauchsfähige, gut erhaltene Gegenstände, Kleidung oder Nahrungsmittel sinnvoll weiter zu nutzen: beispielsweise die Tafeln oder Kleiderkammern des Deutschen Roten Kreuzes sowie die Initiativen der Schaumburger Beschäftigungs-GmbH oder der SIGA eG (Schaumburger Initiative gegen Arbeitslosigkeit). In Zeiten der Digitalisierung sind weitere regionale Organisationen dazugekommen, von denen wir stellvertretend einige in dieser Ausgabe vorstellen.

Aber auch nützliche Verwertungsprozesse wie die Verarbeitung von Bioabfällen tragen zur Schonung von Ressourcen bei. Unterstützen Sie uns mit einer sortenreinen Sammlung Ihrer Garten- und Küchenabfälle für die Herstellung von hochwertigem Kompost. Passend zur Gartensaison finden Sie auf den Seiten 8 und 9 viele nützliche Tipps und Informationen zum Umgang mit Ihren organischen Resten.

Ihr Peter Kühn  
Geschäftsführer der aws

# RECYCLINGHOF NIENSTÄDT

Besuchen Sie uns auf unserem neuen Recyclinghof in Nienstädt



**Neue Adresse: Hohes Feld 16**

**Erweiterte Öffnungszeiten:  
werktags von Montag bis  
Samstag geöffnet**

**Schadstoffannahme ausgeweitet:  
Montag bis Freitag**



Es hat sich noch nicht überall herumgesprochen: Die aws-Verwaltung in Stadthagen befindet sich jetzt auf dem ehemaligen Krankenhaus-Areal. Dort haben die Mitarbeiter Ende Oktober 2021 das ehemalige und völlig umgestaltete Bettenhaus bezogen. Den rund 40 aws-Angestellten stehen auf drei Etagen außer modernen Büroräumen auch mehrere funktional eingerichtete Besprechungsräume zur Verfügung.

Der aws-Kundenservice befindet sich gleich vorne im Eingangsbereich des Erdgeschosses. Das fachkundige Team steht Besuchern montags bis freitags zu den genannten Öffnungszeiten gerne mit Rat und Tat zur Seite.

Wer zur aws will, biegt einfach von der Habichhorster Straße ab auf die Straße „Am Kranken-



Im Eingangsbereich des Gebäudes – und damit sehr gut erreichbar – ist der Kundenservice angesiedelt. Fotos rg

KUNDENSERVICE

**Adresse**  
Am Krankenhaus 1a  
31655 Stadthagen

**Öffnungszeiten**  
Mo – Mi: 8.00 – 16.30 Uhr  
Do: 8.00 – 18.00 Uhr  
Fr: 8.00 – 15.00 Uhr

haus“. Auf dem ersten Parkplatz linker Hand sind eigens für aws-Besucher einige Stellflächen reserviert. Eine größere und gepflasterte Park-

fläche wird angelegt, sobald die Arbeiten an dem in direkter Nachbarschaft gelegenen Neubau des Landkreises abgeschlossen sind.

## aws IN KÜRZE



### AWS AUF FACEBOOK

Seit Anfang 2022 ist die aws auch in den sozialen Medien aktiv. Auf unserer neuen Facebook-Seite „Abfallwirtschaft Schaumburg aws“ geben wir Auskunft über aktuelle Themen sowie regelmäßig Tipps, wie sich Müll vermeiden lässt und wir nachhaltiger mit unseren Ressourcen umgehen können.

### KOSTENLOSER KOMPOST

Passend zur Gartensaison liegt im Biokompostwerk Wiehagen (Niedernwöhren), im Entsorgungszentrum Schaumburg (Sachsenhagen) sowie auf dem Recyclinghof Nienstädt wieder kostenloser Schaumburger Qualitätskompost zur Abholung bereit. Er ist zur Bodenverbesserung und als Nährstofflieferant bestens geeignet. Darüber hinaus geben wir an den aws-Kompostplätzen in Stadthagen, Rinteln und Pohle auch kostenlosen Grünschnittkompost an interessierte Kunden ab.



# Länger geöffnet, zentral gelegen

Der neue Recyclinghof in Nienstädt ist montags bis samstags bestens erreichbar

Die haushaltsnahe Entsorgung von Abfällen und Wertstoffen ist für viele Menschen in der Region zu Jahresbeginn deutlich einfacher geworden. Mit der Eröffnung des neuen Recyclinghofs im Nienstädter Gewerbegebiet Schnatwinkel hat die aws einen vielfach geäußerten Wunsch von Einwohnern aus dem Schaumburger Land in die Tat umgesetzt und eine zentral und verkehrsgünstig gelegene

Annahmestelle geschaffen.

Dort können Kunden nunmehr an allen Werktagen und zu deutlich erweiterten Öffnungszeiten anliefern. Auch die Abgabe von schadstoffhaltigen Abfällen wie Farbresten oder Haushaltschemikalien ist einfacher geworden. Unser Fachpersonal nimmt im Gegensatz zu den anderen Recyclinghöfen die ganze Woche

über (Montag bis Freitag) Problemabfälle in Nienstädt an.

„Dadurch verkürzen sich die Wartezeiten bei der Annahme“, erläutert aws-Geschäftsführer Peter Kühn. „Außerdem verteilen sich die Besucherströme besser – und die umliegenden Recyclinghöfe werden entlastet.“



Der neue Nienstädter Recyclinghof im Gewerbegebiet Schnatwinkel kann montags bis samstags von Kunden angefahren werden. Fotos: rg

# Öffnungszeiten der Recyclinghöfe

## BITTE BEACHTEN SIE DIE NEUEN ÖFFNUNGSZEITEN

► Recyclinghof im EZS (Kleinanlieferungsbereich) ► Recyclinghof Bad Nenndorf ► Recyclinghof Nienstädt (mit neuer Adresse)

### ► Recyclinghof im EZS (Kleinanlieferungsbereich)

Sachsenhagen, Holztrift 16  
Mo.–Mi. u. Fr. 9.00–17.00 Uhr,  
Do. 9.00–18.00 Uhr,  
Sa. 9.00–13.00 Uhr

### ► Recyclinghof Nienstädt

Nienstädt, Hohes Feld 16  
Mo.–Mi. u. Fr. 9.00–17.00 Uhr,  
Do. 9.00–18.00 Uhr,  
Sa. 9.00–13.00 Uhr

### ► Recyclinghof Bad Nenndorf

Im Niedernfeld 9  
jeden 2. und 4. Dienstag im Monat,  
12.00–18.00 Uhr

### ► Recyclinghof Bückeburg

Kreuzbreite 57  
jeden 1. und 3. Dienstag im Monat,  
12.00–18.00 Uhr

### ► Recyclinghof Rinteln

Doktorseeweg 10  
jeden Mittwoch, 12.00–18.00 Uhr

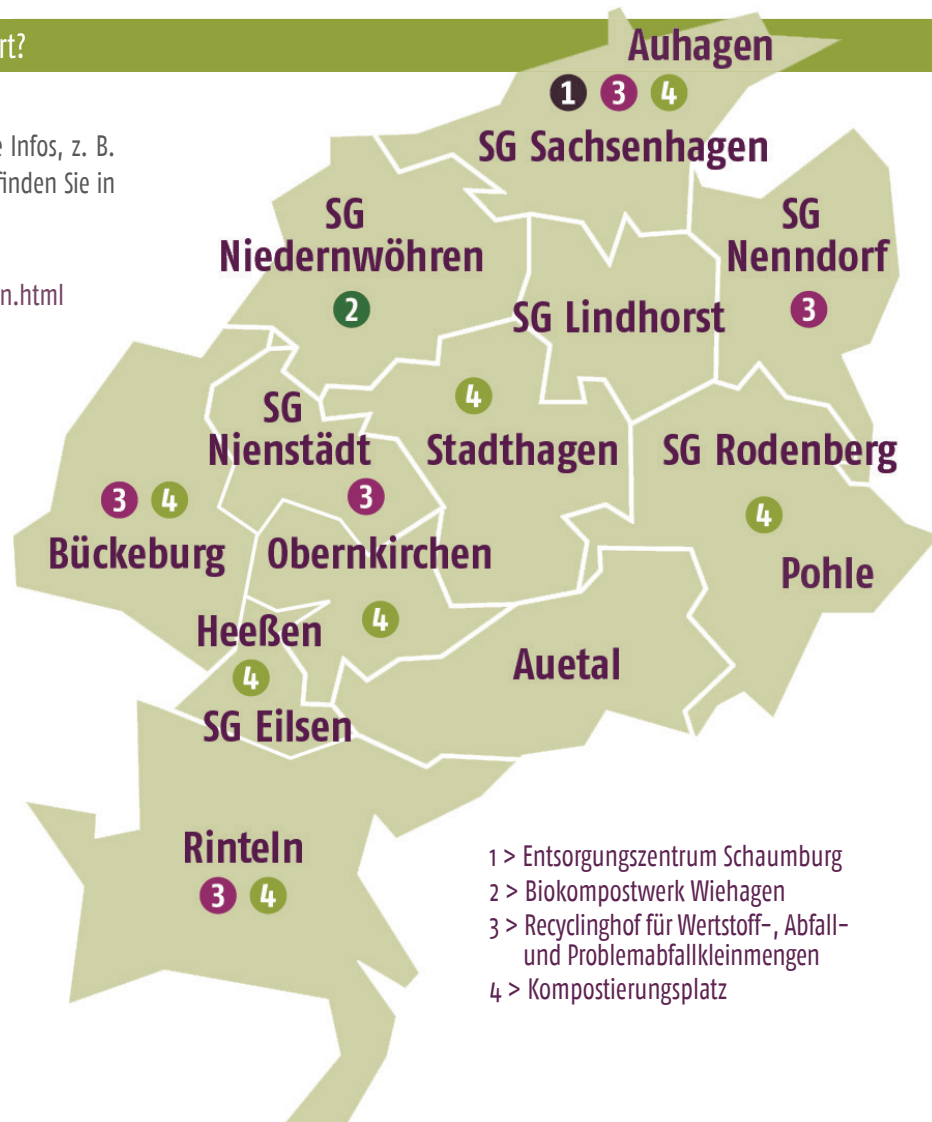


Mitarbeiter Jean Papke kümmert sich um die Annahme von Problemabfällen.

## Wohin mit Abfällen aller Art?

Diese Karte gibt Antwort. Weitere Infos, z. B. zu Adressen und Öffnungszeiten finden Sie in der aws-App oder im Internet

► [aws-shg.de/entsorgungsanlagen.html](http://aws-shg.de/entsorgungsanlagen.html)



# So klappt's mit der Müllabfuhr

Uhrzeit, Stellplatz, Abfalltrennung und Übermengen: Was zu beachten ist

Die Müllabfuhr im Schaumburger Land ist früh unterwegs – in einigen Gebieten schon ab 6 Uhr morgens. Daher ist es wichtig, die Abfallbehälter rechtzeitig bereitzustellen – idealerweise bereits am Vorabend der Abfuhr.

Die Entsorgungsfahrzeuge kommen nicht immer um die gleiche Uhrzeit! Der Zeitpunkt der Leerung hängt von vielen Faktoren ab und kann durchaus variieren. Manchmal sind die Mitarbeiter der Entsorgungstouren bis in den späten Nachmittag unterwegs. Daher die Bitte: Lassen Sie die Tonnen ausreichend lange draußen stehen.

**Tipp:** Mit der aws-App und der darin enthaltenen Erinnerungsfunktion verpassen Sie keinen Abfuhrtermin mehr.

## DER PERFEKTE STELLPLATZ

Abfallbehälter sollen eindeutig am nächsten öffentlich befahrbaren Weg bereitstehen. Das ist insbesondere für die Restabfallabfuhr wichtig, da in diesem Fall die Leerungen gezählt und berechnet werden.

**Tipp:** Stellen Sie Ihre Behälter direkt vor der Grundstücksgrenze auf, so dass Fußgänger oder radelnde Kinder nicht behindert werden.

## ABFUHR HAT NICHT STATTFGEFUNDEN?

In Einzelfällen können die Entsorgungsteams am Abfuhrtag nicht alle eingeplanten Bereiche anfahren – zum Beispiel bei einem Fahrzeugausfall. In der Regel werden die hier von betroffenen Gebiete dann am Folgetag bedient.

**Tipp:** Aktuelle Informationen zur Abfuhrregelung bei Tourenverschiebungen finden Sie jeweils auf der aws-Internetseite und in der aws-App (unter „Aktuelles“).

## ABFÄLLE RICHTIG TRENNEN

Biologische Reste, Altpapier, Leichtverpackungen, Restabfall: Für jeden Abfall gibt es einen eigenen Behälter. Eine gute Sortierung ist Voraussetzung für ressourcenschonende Recyclingprozesse. Beispielsweise gehören dünne Kunststofftüten oder kompostierbare Folienbeutel nicht in die Biotonne, sondern zum Restmüll. Das Material zersetzt sich bei der Kompostierung nicht ausreichend und muss deshalb aufwändig aussortiert werden. Bitte beachten Sie, dass fehlerhaft befüllte Tonnen nicht geleert werden.

**Tipp:** Nützliche Trennhilfen gibt es im Abfall-Abc der aws-App sowie in der Sortierhilfe „Abfalltrennung leicht gemacht“, die auf der aws-Internetseite als pdf-Datei in mehreren Sprachen eingestellt ist ([aws-shg.de/abfalltrennung-leicht-gemacht.html](https://aws-shg.de/abfalltrennung-leicht-gemacht.html)).

## SCHLANKHEITSKUR FÜR ÜBERFÜLLTE TONNEN

Wer seinen Behälter überfüllt zur Abfuhr bereitstellt, riskiert, dass bei der Leerung der Abfall auf der Straße statt im Fahrzeug landet. Daher sollte für die Leerung der Deckel immer auf dem Tonnenrand aufliegen.

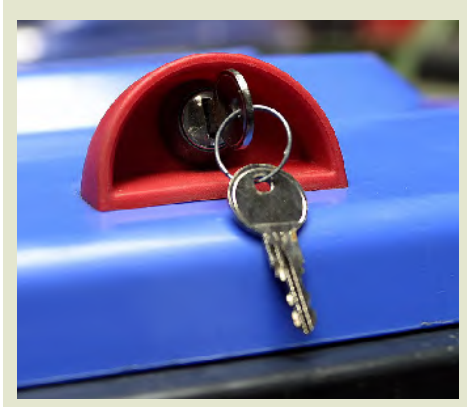
Wenig hilfreich ist auch das Pressen der Abfälle in die Behälter. Trotz mehrmaligem automatischen Anschlagens der gekippten Tonne an der Fahrzeugwand rutscht der Inhalt dann häufig nicht heraus. Oder die Kippkante des Behälters bricht,



Diese überfüllte Restabfalltonne kann so nicht geleert werden. Fotos: pr.

und die Tonne landet komplett im Fahrzeug. Das passiert insbesondere, wenn die Tonne zu schwer ist. Bauschutt darf unter anderem aus diesem Grund nicht eingefüllt werden. Aber auch Abfallbehälter mit Wurzelballen, Rasensoden und Erde können auf Grund ihres Gewichtes oft nicht gekippt werden.

**Tip:** Einen Schutz vor Fremdbefüllung bieten unsere Tonnenschlösser. Ein Schwerkraftmechanismus sorgt bei der Entleerung dafür, dass sich die Behälter automatisch öffnen. Ein Tonnenschloss kostet 35 Euro bei Neubestellung oder Behältertausch (45 Euro bei nachträglichem Einbau) und kann telefonisch bestellt werden: 05721 / 9705-5230.



**GUT ZU WISSEN**

Für Übermengen können Sie Restabfallbeistellsäcke oder mit Wertmarken versehene Grünschnittbündel nutzen. Auch eine (gebührenpflichtige) Bereitstellung von Altpapierkartons neben der Papiertonne ist möglich.



Überfüllte Biotonne. Foto: pr.

# Ganz schön misslich

## Wenn zugeparkte Straßen und Wendeanlagen die Abfallentsorgung verhindern

Fast täglich melden unsere Entsorgungsteams aus dem Schaumburger Land Bereiche, in denen geparkte Fahrzeuge die Abfuhr behindern. Häufig engen seitlich abgestellte Autos in schmalen Straßenzügen die Fahrbahn so ein, dass die Entsorgungsfahrzeuge nicht weiterkommen. In Kernstadtbereichen mit knappem Parkraum werden Fahrzeuge auch gerne in Einmündungsbereichen geparkt. Breitere Fahrzeuge haben dann keine Chance, in die abgehende Straße einzubiegen.

Um solche Situationen zu verhindern, ist an Kreuzungen das Parken innerhalb eines Fünf-Meter-Radius verboten. Auch an Wendeanlagen ist das Abstellen von Fahrzeugen nicht gestattet. Trotzdem wird auch dieser Raum häufig zum Parken genutzt. Die Folge: Entsorgungsfahrzeuge können nur durch gefährliches Rangieren die Straße verlassen.

Gibt es kein Durchkommen, ist das für alle Beteiligten eine unschöne Situation: Die Mitarbeiter der Entsorgungstouren erreichen nicht alle Grundstücke, und betrof-

fene Kunden werden mit ungeleerten Abfallbehältern konfrontiert. Fahrzeughalter riskieren die Zahlung eines Verwarngelds – im schlimmsten Fall auch das Abschleppen ihres Autos. Denn die Verkehrssicherheit muss auf alle Fälle gewährleistet werden – weil auch Feuerwehr und

Rettungsdienste nicht durch parkende Fahrzeuge behindert werden dürfen.

Deshalb unsere Bitte: Halten Sie schmale Straßen, Kreuzungen und Wendeanlagen frei, damit wir unseren Entsorgungsservice auch in diesen Bereichen zuverlässig anbieten können.



Dieses Auto parkt im Einmündungsbereich (5 m Zone) einer Straße und versperrt dem Entsorgungsfahrzeug damit den Weg. Foto: pr

# Kampagne „#wirfuerbio“ sorgt für Umdenken

Wer seine Bioabfälle in Zeitungspapier einrollt oder Papiertüten verwendet, hält zugleich das Vorsortiergefäß sauber. Foto: rg

## Plastik und „kompostierbare“ Kunststofftüten gehören nicht in die Biotonne

Schaumburger Qualitätskompost ist ein Produkt der Natur – gütegesichert und im Garten vielfältig nutzbar – und zudem kostenlos erhältlich. Um diesen hochwertigen Bodenverbesserer und Nährstofflieferant im Biokompostwerk Wiehagen zu produzieren, müssen Störstoffe vermieden werden.

Jedoch finden immer wieder Abfälle den Weg in die Schaumburger Biotonnen: vor allem in Form von Plastikbeuteln und sogenannten „kompostierbaren“ Plastiktüten. Letztere werden als ökologisch besonders wertvolle Alternative beworben. Zugleich werden Verbraucherinnen und Verbraucher fälsch-

licherweise mit der Meinung zurückgelassen, mit dem Kauf etwas Sinnvolles zu tun.

Tatsächlich gilt: Plastik und „kompostierbare“ Kunststofftüten gehören nicht in die Biotonne. Deshalb unsere Bitte: Machen Sie mit, und halten Sie Ihre Biotonne frei von Plastik und weiteren Störstoffen. Informationen zur korrekten Sammlung von Bioabfall erhalten Sie auf der Internetseite der Kampagne „#wirfuerbio“ ([www.wirfuerbio.de](http://www.wirfuerbio.de)). Dort finden Sie viele Tipps zur Sammlung sowie **mehrsprachige Sortierhilfen** zum Herunterladen und Ausdrucken.

### Bioabfallsammlung im Haushalt: So geht's richtig

Bioabfälle sollten im besten Fall lose in einem dafür vorgesehenen Behälter gesammelt und direkt in die Biotonne entleert werden. Möchten Sie dennoch Ihren Bioabfall in einer Plastiktüte sammeln, leeren Sie bitte den Inhalt in der Biotonne und entsorgen Sie die Plastiktüte im Anschluss über den Restabfall-Behälter. Unser Tipp: Um das Vorsortiergefäß sauber zu halten, können Sie Bioabfälle auch in Zeitungspapier einrollen oder Papiertüten verwenden.

► [www.wirfuerbio.de](http://www.wirfuerbio.de)



Die aws bietet praktische und verschließbare Vorsortiergefäße sowie die passenden Papiertüten an:

#### Biotüten kompostierbar

- aus 100% Recyclingpapier
- wasserabweisende Wachsbeschichtung
- 10er - Pack: 1,50 Euro

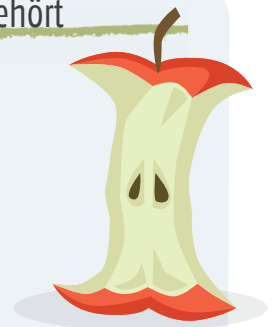
#### Vorsortiergefäß

- 5 Liter fassender Abfallbehälter mit Deckel
- für Küche, Werkstatt, Büro oder Garten
- 5,00 Euro / Stück

Erhältlich sind beide Produkte auf allen aws-Recyclinghöfen sowie in der neuen aws-Verwaltung in Stadthagen (Am Krankenhaus 1a).

### Was in die Biotonne gehört

- Speisereste
- Obst- und Gemüsereste
- Brot- und Brötchenreste
- Kaffeefilter und Teebeutel
- Eierschalen • Milchprodukte
- Laub-, Rasen- und Heckenschnitt
- Pflanzenabfälle



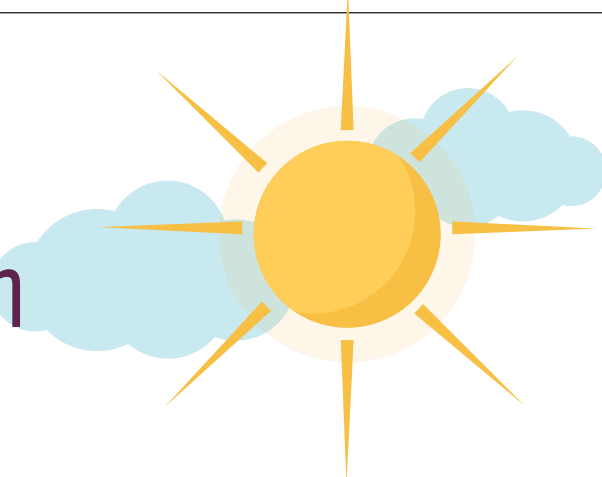
### Was NICHT in die Biotonne gehört

- Müllbeutel aus „kompostierbarem“ Kunststoff
- Plastik aller Art
- Verpackungen
- Frischhaltefolien
- Grill- und Ofenasche
- Rohes Fleisch, roher Fisch
- Zigaretten
- Katzenstreu und Hundekot
- Windeln
- Glas





# Trocken halten, Feuchtigkeit vermeiden



## Tipps zum Gebrauch der Biotonne im Sommer

Hin und wieder kann es im Sommer zu Madenbefall in der Biotonne kommen. Oder es bilden sich dort unangenehme Gerüche. Das muss nicht sein. Folgende Tipps helfen dabei, die Nutzung der Biotonne zu optimieren.

### IN DER KÜCHE

- Legen Sie den Boden Ihres Sortiergefäßes mit Zeitungspapier aus: Dieses saugt die Feuchtigkeit auf und ermöglicht eine saubere Entleerung des Eimers in die Biotonne. Nehmen Sie Tageszeitungen statt Zeitschriften, denn Letztere sind kaum saugfähig. Und Zeitungspapier kann problemlos kompostiert werden.
- Wickeln Sie Speisereste – vor allem Fleischreste – möglichst schnell in Zeitungspapier ein, um die Eiablage von Fliegen zu verhindern.
- Alle zwei bis drei Tage sollten Sie den Sortiereimer mit dem Zeitungspapier in Ihre Biotonne entleeren.

### WEITERE TIPPS

- Halten Sie die Feuchtigkeit in der Tonne möglichst gering. Um die Feuchtigkeit aufzunehmen, legen Sie den Boden der Biotonne mit zerknülltem Zeitungspapier aus.
- Lassen Sie, wenn möglich, den Deckel Ihrer Tonne etwas geöffnet (am besten ganz). Dadurch verbessern Sie die Luftzufuhr, und der Inhalt der Tonne trocknet an. Außerdem wandern vorhandene Maden nach unten, da sie Dunkelheit und Feuchte benötigen.
- Maden lieben saures Milieu. Schaffen Sie gegenteilige Lebensbedingungen, und heben Sie durch die Einstreu von Kalk den Säurewert in Ihrer Biotonne an.

- Das Einstreuen von Gesteinsmehl und der Gebrauch eines Filterdeckels vermindert die Geruchsbildung. Filterdeckel sind in unterschiedlichen Größen bei der awS-Verwaltung in Stadthagen erhältlich (Am Krankenhaus 1a). Kosten: 35 Euro pro Stück (für 80- und 120-Liter-Tonnen) beziehungsweise 45 Euro pro Stück (für 240-Liter-Tonnen). Austauschfiltermaterial kostet 15 Euro pro Set.
- Werden die Bioabfälle in der Tonne gepresst, kann sie unter Umständen nicht vollständig geleert werden. Besonders Grasschnitt neigt aufgrund seiner Konsistenz dazu, zusammenzukleben. Füllen Sie die Biotonne nur locker ein, und lassen Sie Grasschnitt möglichst nach dem Mähen antrocknen. Oder geben Sie das Mähgut erst kurz vor dem Abfuhrtag in die Biotonne.



Der Gebrauch eines Filterdeckels vermindert bei der Biotonne die Geruchsbildung. Fotos: rg



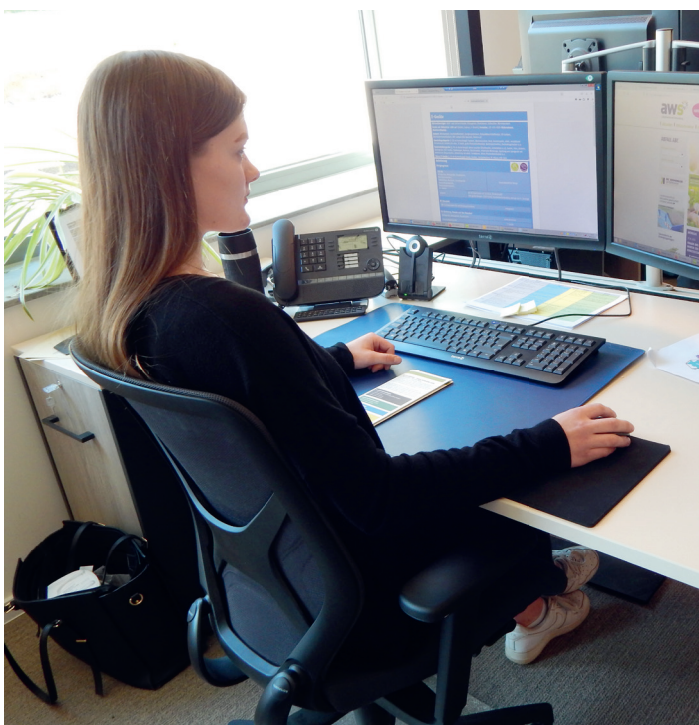
Zerknülltes Zeitungspapier auf dem Boden der Biotonne nimmt sehr gut die im Behälter anfallende Feuchtigkeit auf.

# „Vielseitig und abwechslungsreich“

Vorgestellt: Die aws-Azubis Johanna Schröder und Michael Wink

**Der 1. August 2021** war und ist ein besonderes Datum im Leben von Johanna Schröder und Michael Wink. An diesem Tag begannen sie ihre Ausbildung bei der Abfallwirtschaftsgesellschaft Landkreis Schaumburg. In den ersten zehn Monaten haben die beiden angehenden Kaufleute für Büromanagement bereits viele spannende Einblicke in den aws-Alltag bekommen.

**Der Schreibtisch von Johanna Schröder** steht zurzeit im Kundenservice. Über ihre aktuelle Abteilung sagt die 17-Jährige: „Ich hätte nie gedacht, dass Tag für Tag so viele Leute mit so vielen unterschiedlichen Anliegen bei der aws anrufen.“ In jedem Einzelfall gehe es dann darum, die Fragen der Kunden in puncto Abfall und Entsorgung freundlich und seriös zu beantworten und ihnen bestmöglich weiterzuhelfen. „Das Ganze ist sehr vielseitig und abwechslungsreich“, schildert die Lüdersfelderin. Und diese Aussage bezieht sie nicht nur auf ihren derzeitigen Einsatzort, sondern auf die gesamte Ausbildung, die sie auch bereits in die Abteilungen Einkauf und Vertrieb führte.



Johanna Schröder verstärkt aktuell den Kundenservice der aws.

Damit liegt sie **auf einer Wellenlänge mit Michael Wink**. Der 16-Jährige lernt aktuell den Einkauf kennen. Seine vorherigen Stationen bei der aws waren das Sekretariat und die Disposition. So unterschiedlich die zu erledigenden Aufgaben auch seien: „Eins ist überall gleich“, hat der Nienstädter festgestellt: „Die Kollegen sind alle sehr nett und hilfsbereit. Man kann sie jederzeit um Rat fragen.“

**An ihre erste Woche bei der aws** erinnern sich beide noch ganz genau: „Unser Ausbildungsleiter hat mit uns Abstecher zu allen Anlagen gemacht und uns erklärt, was dort wie passiert“, berichtet Johanna Schröder. Ihrem Mit-Azubi Michael Wink ist diesbezüglich die Mitfahrt auf dem Trittbrett eines Entsorgungsfahrzeugs in Erinnerung geblieben: „Dabei merkt man erst, was diese Kollegen täglich leisten.“

Michael Wink wird im Rahmen seiner Ausbildung derzeit im Bereich Einkauf eingesetzt. Fotos: hb



**Zum Ausgleich für ihre berufliche Bürotätigkeit** lassen es die beiden Auszubildenden gerne sportlich angehen. Die Lüdersfelderin hat ein eigenes Pferd und nimmt mit ihrem „Calido“ für den RZFV Stadthagen auch an Turnieren teil. Der Nienstädter schnürt die Fußballschuhe für die B-Junioren der JSG Liekewegen/Obernkirchen. Außerdem verbringen beide gerne Zeit im Kreis ihrer Freundinnen beziehungsweise Freunde.

## AUSBILDUNG BEI DER AWS

Bei der aws können junge Menschen in drei Ausbildungen beruflich durchstarten. Das Unternehmen bildet Jahr für Jahr nicht nur Fachkräfte für Kreislauf- und Abfallwirtschaft sowie Kaufleute für Büromanagement aus, sondern auch im Bereich Metallbau (Fachrichtung Konstruktionstechnik). Alle Ausbildungen beginnen immer am 1. August. Weitere Infos gibt es online:

► [aws-shg.de/jobs.html](https://aws-shg.de/jobs.html)

# Nachhaltig Abfall vermeiden

Die Devise „Wiederverwenden statt wegschmeißen“ setzt sich immer mehr durch

Die Themen Nachhaltigkeit und Abfallvermeidung beschäftigen die awS und viele Schaumburger Bürger. Es gibt zahlreiche Projekte, die darauf abzielen, etwas für sich und unsere Umwelt zu tun. Zwei Organisationen sind schon sehr lange in der Region aktiv: Die **Schaumburger Beschäftigungs-GmbH** mit ihrer Möbelwerkstatt und ihrem Möbellager in Nienstädt sowie die **Schaumburger Initiative gegen Arbeitslosigkeit (SIGA)**. Beide holen gut erhaltene Möbel kostenlos ab, die SIGA zusätzlich auch gebrauchsfähige Gegenstände. Letztere betreibt unter anderem die beiden Sozialkaufhäuser „brauchbar“ in Stadthagen und Rinteln. Dort können Kunden günstig Möbel und Hausrat erwerben.



Die Schaumburger Beschäftigungs-GmbH betreibt in Nienstädt eine Möbelwerkstatt und ein Möbellager. Fotos: hb

## KONTAKTE

### SIGA eG

E-Mail: [siga.eg@t-online.de](mailto:siga.eg@t-online.de)  
 Internet: [www.siga-eg.de](http://www.siga-eg.de)  
 Tel: 05721-923532

### Schaumburger Beschäftigungs-GmbH

E-Mail: [moebel@sbg-info.de](mailto:moebel@sbg-info.de)  
 Internet: [www.sbg-info.de](http://www.sbg-info.de)  
 05721-9724-0 oder -9724-30

Auch Facebook-Nutzer haben sich Gedanken gemacht und eigene regionale Gruppen gegründet. Diesen können sich interessierte Bürger anschließen, um gemeinsam für mehr Nachhaltigkeit zu sorgen.

Wir haben stellvertretend Initiatorin Anja Krause (Lauenau) nach Beweggründen, Beteiligung und Resonanz zu der von ihr gegründeten Gruppe „Lauenau – Zu gut für die Tonne“ befragt: Bei ihr begann alles mit einem Garagen-Flohmarkt. Da am Ende des

Tages noch immer Sachen zur kostenlosen Abgabe übrigblieben, kam ihr die Idee, die besagte Gruppe auf Facebook zu gründen.

Die Resonanz war überwältigend: Inzwischen ist die Gruppe auf rund 3800 Mitglieder gewachsen (Stand März 2022), die aus einem Umkreis von 15 Kilometern kommen. Alles allein zu bewältigen, das schafft Anja Krause nicht mehr. Deshalb haben Freunde Hilfe angeboten – und das alles auf ehrenamtlicher Basis. Gewinne werden nicht erwirtschaftet – alles wird umsonst angeboten und verteilt.



Die Stadthäger Filiale des Sozialkaufhauses „brauchbar“ befindet sich an der Hüttenstraße.



## BEISPIELE REGIONALER GRUPPEN AUF FACEBOOK

**zu verschenken-stadthagen und umgebung** → Gruppenmitglieder können gebrauchsfähige Dinge posten, die sie verschenken wollen

**Zu verschenken in Rinteln und Umgebung** → Diese Gruppe dient ausschließlich dem Schenken

**Schaumburger FÜR Schaumburger** → Schaumburger Gruppenmitglieder helfen sich gegenseitig (Nachbarschaftshilfe, Austausch von Ideen, Gegenständen, Rezepten, Such- und Gesuchanfragen)

**Schaumburg hilft** → Gruppe der Schaumburger Nachrichten (aktueller Schwerpunkt: Ukraine-Hilfe“)

**Baby und Kinder Second Hand In Schaumburg** → Gruppenmitglieder können Kaufangebote oder Gesuche zum Thema Baby und Kind einstellen

**Flohmarkt Stadthagen und Umgebung** → Gruppenmitglieder können Sachen verkaufen, kaufen oder tauschen

## Für heute. Für morgen. Für Sie.

### Abfallwirtschaftsgesellschaft Landkreis Schaumburg mbH

Am Krankenhaus 1a  
31655 Stadthagen  
www.aws-shg.de

Postanschrift:  
Postfach 1116  
31641 Stadthagen

### Öffnungszeiten

Montag bis Mittwoch	8.00–16.30 Uhr
Donnerstag	8.00–18.00 Uhr
Freitag	8.00–15.00 Uhr

- **Behälterbestellung**  
0 57 21 / 97 05-5230  
bestellung.abr@aws-shg.de
- **Sperrmüllanmeldung**  
0 57 21 / 97 05-4120  
bestellung.sperrmuell@aws-shg.de
- **Containerbestellung**  
0 57 21 / 97 05-8930  
bestellung.container@aws-shg.de
- **Haushaltsgroßgeräte-anmeldung**  
0 57 21 / 97 05-48 60  
bestellung.elektrogeraete@aws-shg.de
- **Allgemeine Information**  
0 57 21 / 97 05-5220  
abr@aws-shg.de
- **Reklamation**  
0 57 21 / 97 05-5430  
reklamation.abr@aws-shg.de
- **Reklamation Gelbe Tonne**  
0800 122 32 55
- **Grünabfall**  
0 57 21 / 97 05-30 00  
gruenabfall@aws-shg.de
- **Service Wilder Müll**  
0 57 21 / 97 05-55 55  
wilder-muell@aws-shg.de

### Impressum

**Herausgeber:** Abfallwirtschaftsgesellschaft Landkreis Schaumburg mbH, Am Krankenhaus 1a, 31655 Stadthagen

**Redaktion:** Schaumburger Nachrichten, Holger Buhre; aws, Marlies Wiepking, Susanne Rintelen

**Gestaltung:** Schaumburger Nachrichten, Franziska Heine

**Fotos:** Schaumburger Nachrichten, Holger Buhre, Roger Grabowski, aws, Agenturen, freepik, istockphoto, adobestockphoto,

## EINMAL WISCHEN UND APP DAFÜR

Mit der aws App immer gut informiert und nie wieder einen Abfuhrtermin verpasst. Erhältlich im App Store und auf Google Play.

